

WHERE
DO YOU GO
WHEN YOU
CLOSE
YOUR EYES?

Where Do You Go When You Close Your Eyes?

Куратор Марина Славова
Художник Калин Серапионов

Днешното общество се намира в постоянно състояние на движение. Подтикнато от неуморното преследване на по-добри възможности, желанието за нови преживявания, но и инстинкта за оцеляване в лицето на нестихващите кризи, неспирното преместване и разместване отдавна се е превърнало в норма в контекста на глобализирания свят.

Тази динамика на непрекъснато преминаване през държави, нации, територии и граници създава едновременно усещане за взаимосвързаност и за отчуждение, за глобална общност, но и за липса на принадлежност, принуждавайки ни постоянно да предефинираме понятието дом. Дихотомията между подвижност и стабилност се оказва основополагаща за съвременното общество. Именно този сблъсък между все по-осезаемата фрагментацията на обществото в следствие на постоянното движение и неспиният стремеж към колективност се явява и една от основните линии на кураторската тема, зададена от Адриано Педроса – „Чужденци навсякъде“.

Какво е домът във времена на масова миграция? В какво се превръща представата ни за дом, когато той загуби пространственото си измерение? Има ли той плътност, материалност и обем, които могат да бъде изразени чрез вещ или функционален предмет? Или пък е абстрактно усещане, спомен, чувство за сигурност? Какво се случва с нашата идентичност, когато сме далеч от дома, когато загубим връзка с него, когато не можем да се върнем? Можем ли да се пренесем там в мислите си, затваряйки очи за миг? И как се изгражда един нов, съвместен дом? Именно тези въпроси цели да изследва Калин Серапионов в „Where do you go when you close your eyes?“.

Разработен конкретно за българския павилион на 60-тото Биенале за изкуство във Венеция, проектът е изцяло съобразен с пространството на Sala Tiziano. Той се състои от триканална видео инсталация, разположена в залата, скултурна композиция, изградена от 33 огледални кутии и звукова среда, свързваща вътрешното и външното пространство.

Видео инсталацията продължава досегашната творческа линия на Калин Серапионов, позната от проекти като „За стените до мен“ (2022) и „Десертът“ (2020), в които той наблюдава индивидуалното поведение на персонажите и случайните интеракции, които се зараждат и развиват между тях. Неговите видео инсталации са разпознаваеми и запомнящи се заради мащаба и дълбочината на психологическите образи, които той съумява да улови и изгради посредством езика на визуалното.

В „Where do you go when you close your eyes?“ Калин Серапионов развива темата за общуването, за границите между личното и споделеното, като този път индивидуалността на персонажите е представена през техните лични вещи. 33-ма непознати от различен пол, възраст, произход и социален контекст ще участват в заснемането на видеото. На всеки от тях ще бъде предоставена кутия с огледална повърхност, с размер на средно голям пътнически куфар – вместимост, станала част от номадското ни ежедневиe. В тези кутии всеки от участниците ще донесе най-важните си вещи, определящи характера, същността и интересите им, но и разказващи личният им мотив и представа за пътуване.

Отправна точка за броят на участниците и елементите в инсталацията, се явява наименованието на проекта, съставено от 33 знака. Също така съществен е и изборът именно на огледална повърхност на кутиите. Огледалото се явява символен инструмент, който препраща към идеята за авторефлексията и за формирането на представата за собствен образ. Надминавайки физическото си измерение, масовата миграция е свързана с редица индивидуални процеси като себеопознаване, осъзнаване и адаптация, които изискват самоанализ и вглеждане в себе си.

Действието във видеото се развива в атриума на бизнес сграда – абсурдно пространство на границата между вън и вътре, между работното място и свободата, което визуално напомня естетиката на хетеротопно пространство на безвремие. Поставени в тази изкуствена среда, участниците ще бъдат предизвикани да взаимодействат помежду си, да се опознаят посредством вещите и чрез тях да изградят нов, споделен дом, който заедно да обживеят. Свързващият елемент ще бъдат и самите огледални кутии, които с тяхната модулност биха могли да послужат за изграждането на функционални структури, напомнящи мебели, или за разделяне и обособяване на пространства.

Звукът от интеракциите на участниците ще бъде основа при изграждането на автентична звуковата среда, обединяваща видеоинсталацията в залата с външните пространства на Sala Tiziano. Той ще бъде модифициран посредством различни алгоритми, създавайки имерсивно въздействие.

В изложбената зала ще бъдат разположени три прожекционни екрана, наподобяващи стените на лабиринт. Те ще приканват посетителите да се потопят в инсталацията, давайки им възможност да се фокусират върху конкретен фрагмент или върху цялостното действие. 33-те огледални кутии, използвани във видеото, също ще присъстват в експозицията под формата на скулптурна композиция, поставена в двора. Тяхната отразяваща повърхност, носеща белезите на употреба, ще изобличава присъствието на посетителите, насочвайки погледа им към собствената им история.

Инсталиране – експозиционен план и техническа информация

Видеоинсталацията се състои от три отделни синхронизирани видео канала и обща звукова среда. Времетраенето ще е 33 мин. (лууп). Трите видеа ще бъдат прожектирани върху три екрана (projection screens), с размер около 260 x 450 см., които ще са окачени за тавана и ще висят в пространството на около 50-60 см. от тавана и пода. Видео проекторите ще бъдат монтирани за профилите на металната конструкция на тавана. Окабеляването ще е скрито. Аудио колоните също ще са окачени на тавана, на различни места и насочени надолу, а субуферите ще са поставени на пода зад екраните.

Видео екраните са така разположени в залата, че да образуват цялостна структура. Те са своеобразни стени, наподобяващи усещането за сграда, дом, убежище, където хората се чувстват защитени. Те са сигурният „заслон“ в общите кризи, рискове и нестабилност. Следвайки логиката на това, че нещата се развиват „пред очите ни“, макар наименованието на работата да отправя към невидимото и абстрактното, разположението на инсталацията приканва зрителя да влезе в нея и да се потопи. Тя създава у него усещането, че не е сам, не е изолиран и не е изтласкан в периферията. Мястото на екраните е съобразено и с начина на гледане. Има няколко зрителни перспективи, от които посетителите биха могли да обхванат с поглед и трите видеа, като същевременно да се концентрира и върху конкретните детайли. Трите екраната показват отделни фрагменти от работата, но видео прожекциите комуникират по между си и разгръщат общ визуален наратив в различните пластове, нива и посоки.

Разположението на екраните е съобразено със спецификата на залата, а именно с инфрачервения лъч на охранителната система, който преминава през средата на пространството, по цялата дължина, на височина 310 см. За да може да срещне контактната камера на срещуположната стена, той не трябва да бъде пресичан.

Тавана на пространството ще бъде покрит с отделни модулни плоскости от олекотен материал или алуминий, скриващи дървените греди, които са прекалено активни визуално и биха повлияли на възприятието на работата.

Стъклата на вратите към двора ще бъдат затъмнени с музейно фолио, така че да не пропускат силната дневна светлина. Това ще създаде подходяща среда за ярък и контрастен видео образ.

Пода на пространството ще бъде покрит с мокет в неутрален сив цвят с размери приблизително 1700 x 650 см. Целта му е да очертае визуалното поле, в което се развива видео инсталацията, да премахне отблясъците от венецианската мозайка и да минимализира звуковия резонанс.

В двора ще бъдат инсталирани 33-те кутии с размери 50 x 70 x 40 см., използвани във видеото. Те ще образуват инсталационна композиция във формата на Г-образна стена с размер 240 x 340 x 220 см. Изнесени като самостоятелен обект, те се явяват основния свързващ елемент в иначе пространствено фрагментираната творба. Посредством огледалната си повърхност те изобличават присъствието на посетителите, превръщайки ги от наблюдател в участник.

Звуковата среда ще бъде изградена въз основа на звукова библиотека, записана по време на заснемането на видеото като резултат от интеракциите между персонажите в него. Записите ще бъдат реализирани с различни по вид микрофони, разположени в пространството, което участниците обитават по време на снимките. Някои от тях ще са видим, други скрити, а трети ще са контактни и ще записват звуци през корпусите на предметите, върху които са монтирани.

Създадената звукова библиотека ще позволи разработването на автентичен звук, директно обвързан с визуалния аспект на видеоинсталацията. Той ще бъде модифициран посредством различни алгоритми, създавайки имерсивно въздействие. За целта ще се изгради 12 канална озвучителна система за залата, двора и коридора на пространството. Звуковата инсталация ще образува едно цяло, създавайки възможност звуците от външната среда да се вливат в затвореното пространство и обратно, в съзвучие с идеята за миграция и постоянно движение на хора през различни среди, които видоизменят характера, но не и същността.

Технически спецификации

Триканална видео инсталация, 2K/HD, звук, синхронизация, 33:00 мин (луп);
33 бр. метални кутии с огледална повърхност и размери 50 x 70 x 40 см. всяка;

Творбата ще бъде мастеризирана на DCP. За изложбата в павилиона ще бъде предоставена в 3 отделни видео файла, формат HD, QuickTime .mov, codec Apple ProRes 422HQ и 12-канален wave аудио файл.

Необходима техника и материали, отнасящи се към експонирането на проекта

- 3 видео проектора HD1920x1080, технология DLP, минимум 6000 ANSI лумена, източник на светлина – лазер, SDI вход;
- Professional broadcast desks – 3 бр. с SDI изход и SSD карти или медия сървър с 3 HDMI / SDI изхода, аудио и софтуер Resolume Arena за възпроизвеждане и синхронизация;
- 3 броя видео екрана (projection screens), с размер 260 x 450 см. и система за окачването им на тавана;
- Аудио система с 8 колони и 4 субууфера;
- 3 броя стойки за окачване на проектори за таван;
- Окабеляване;
- Мокет с размер около 1700 x 650 см., сив цвят;
- Фолио за затъмнение на стъклата на вратите на изложбеното пространство, което да не пропуска светлина;
- Плоскости от олекотен материал за скриване на дървените греди на тавана;

Визуализация – поглед от входа на пространството

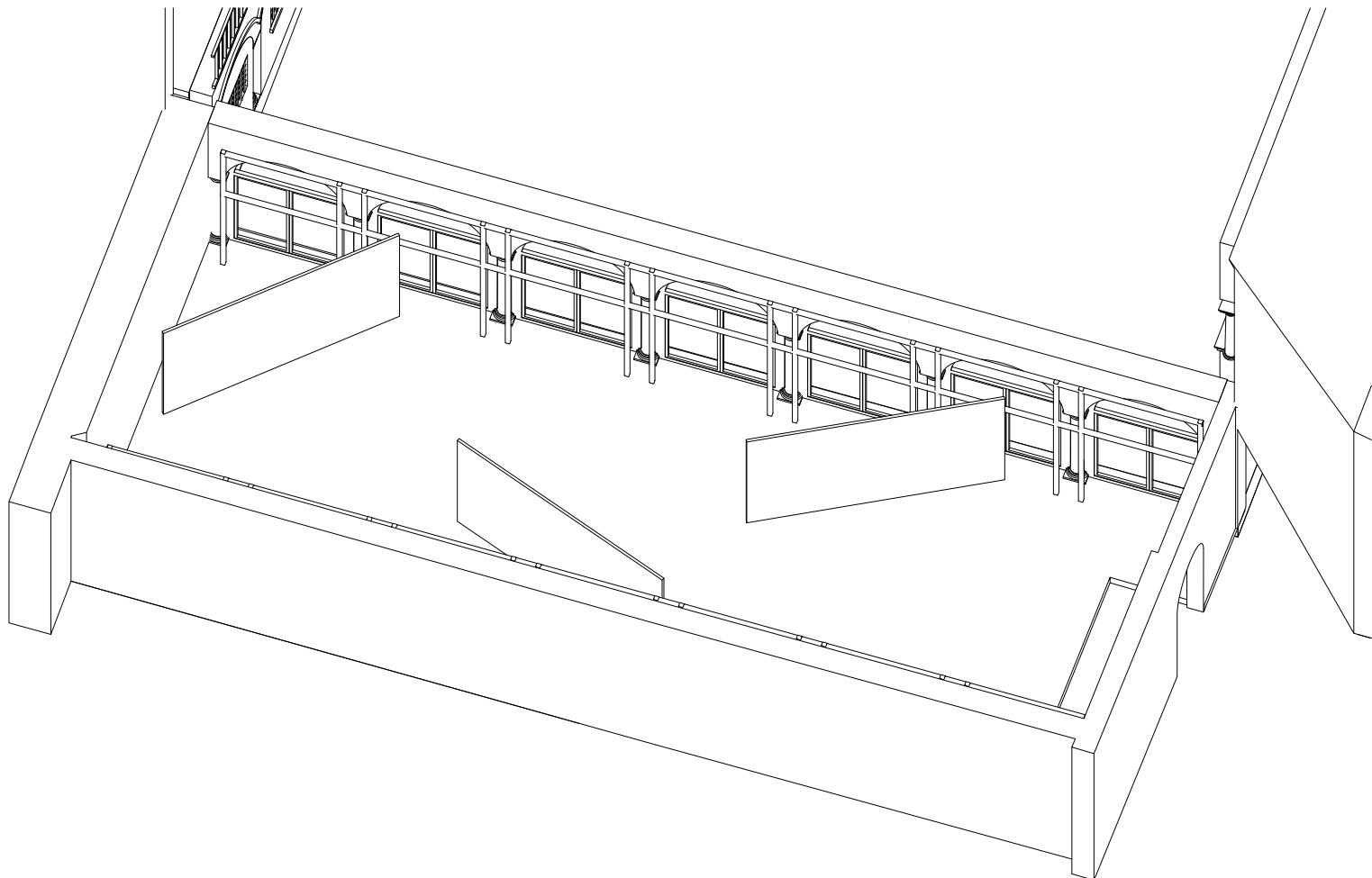
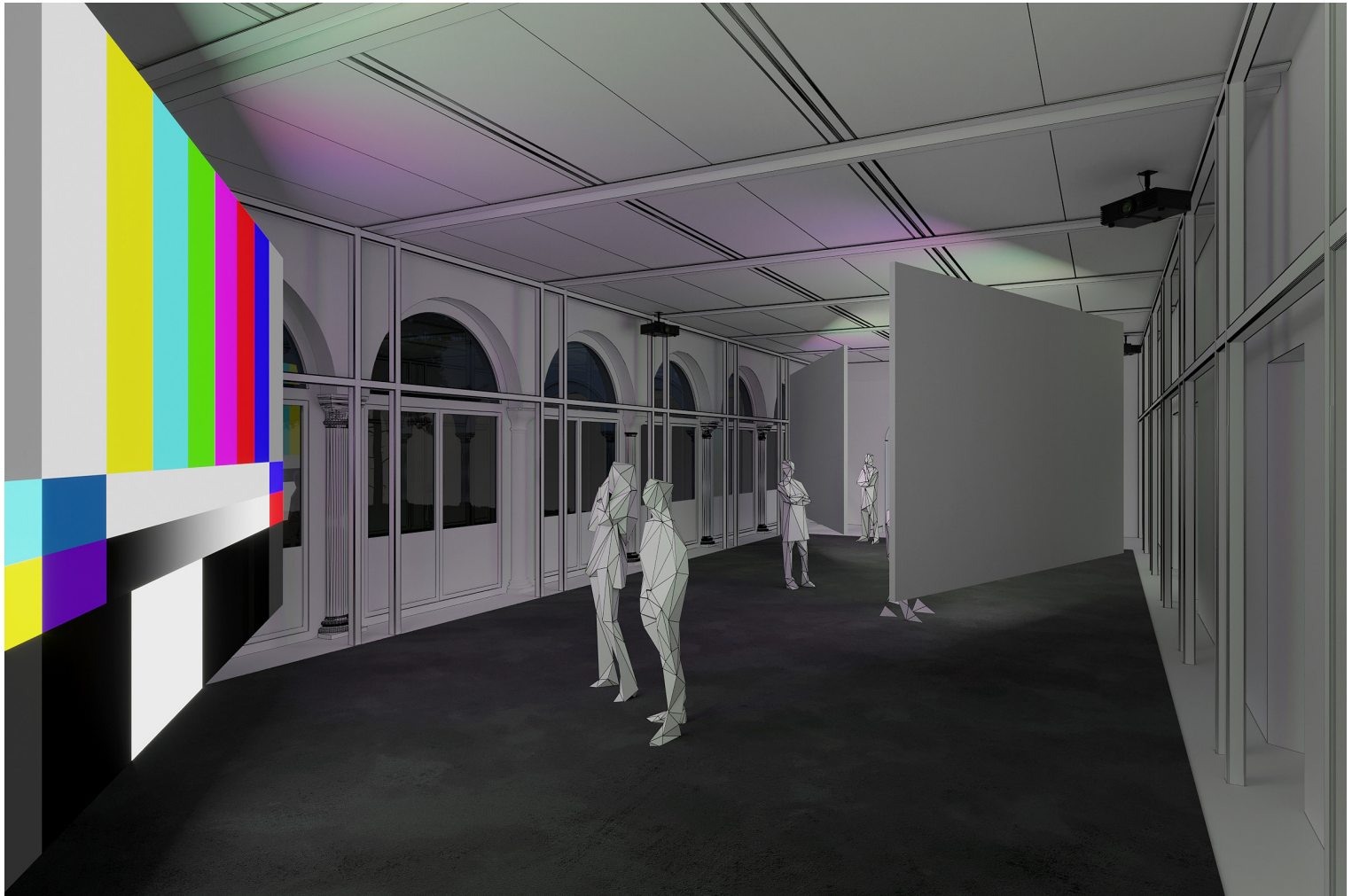
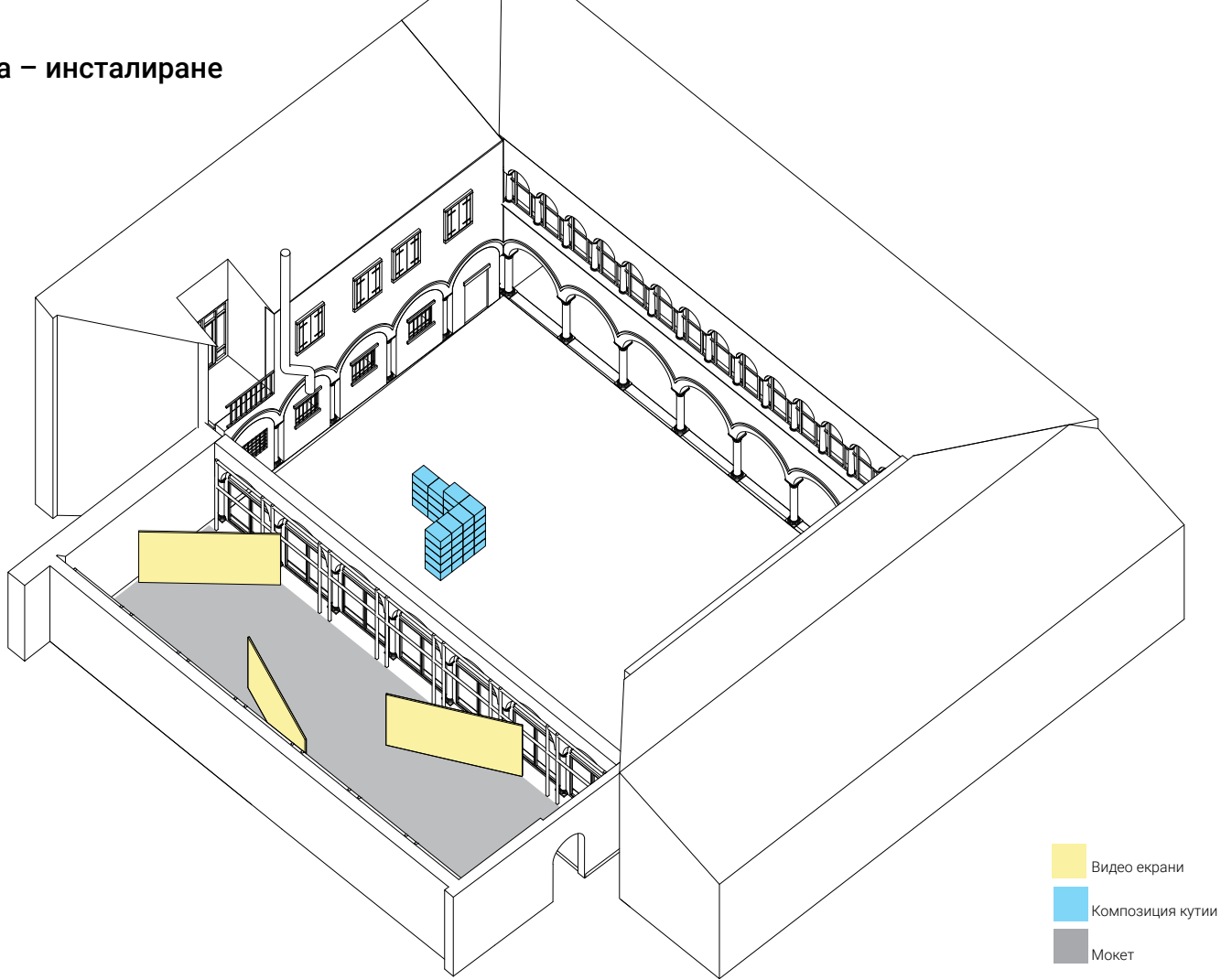


Схема – видео екрани

Схема – инсталиране



Визуализация – поглед от срещуположната страна на пространството

Визуализация на инсталацията в двора

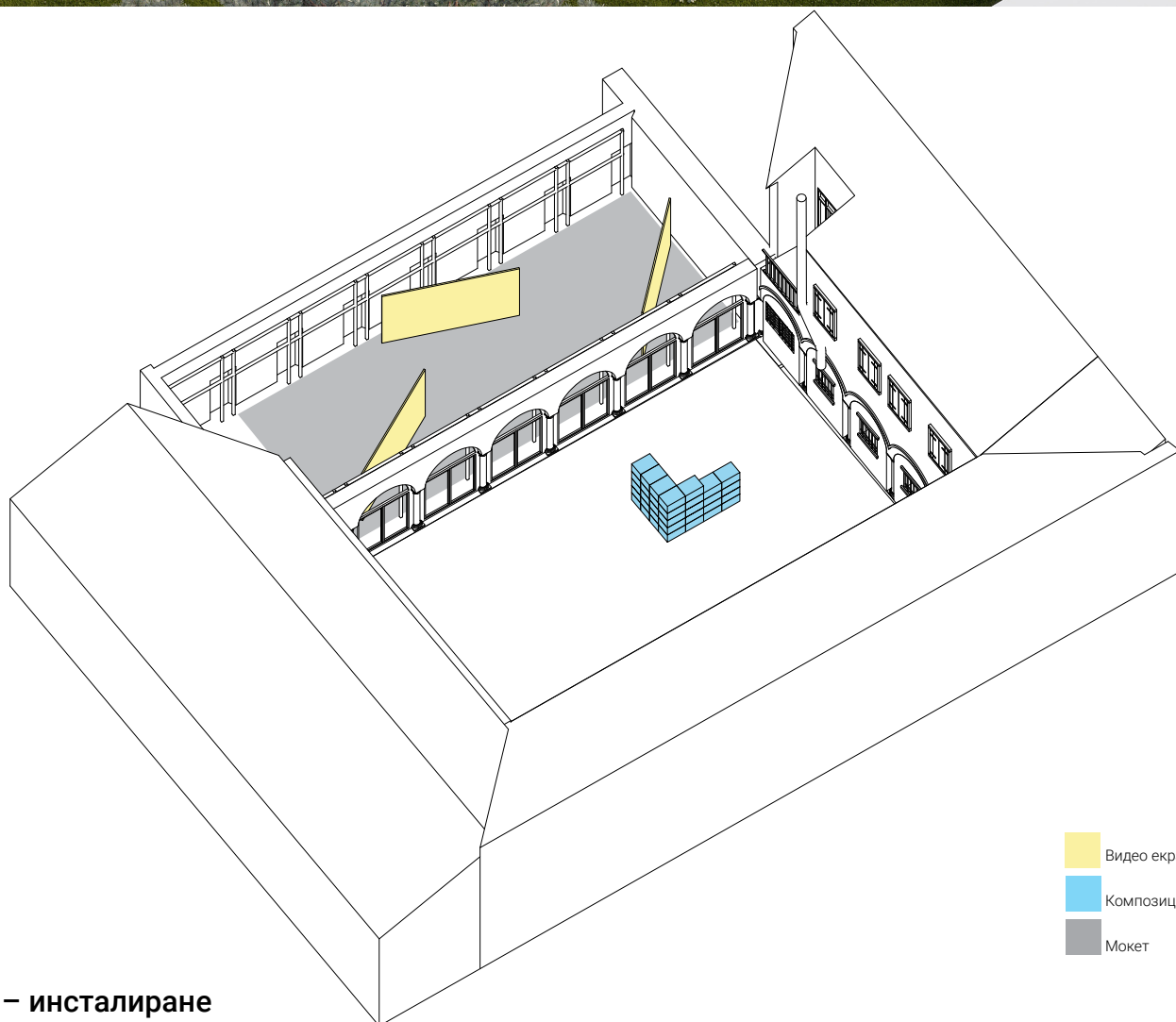
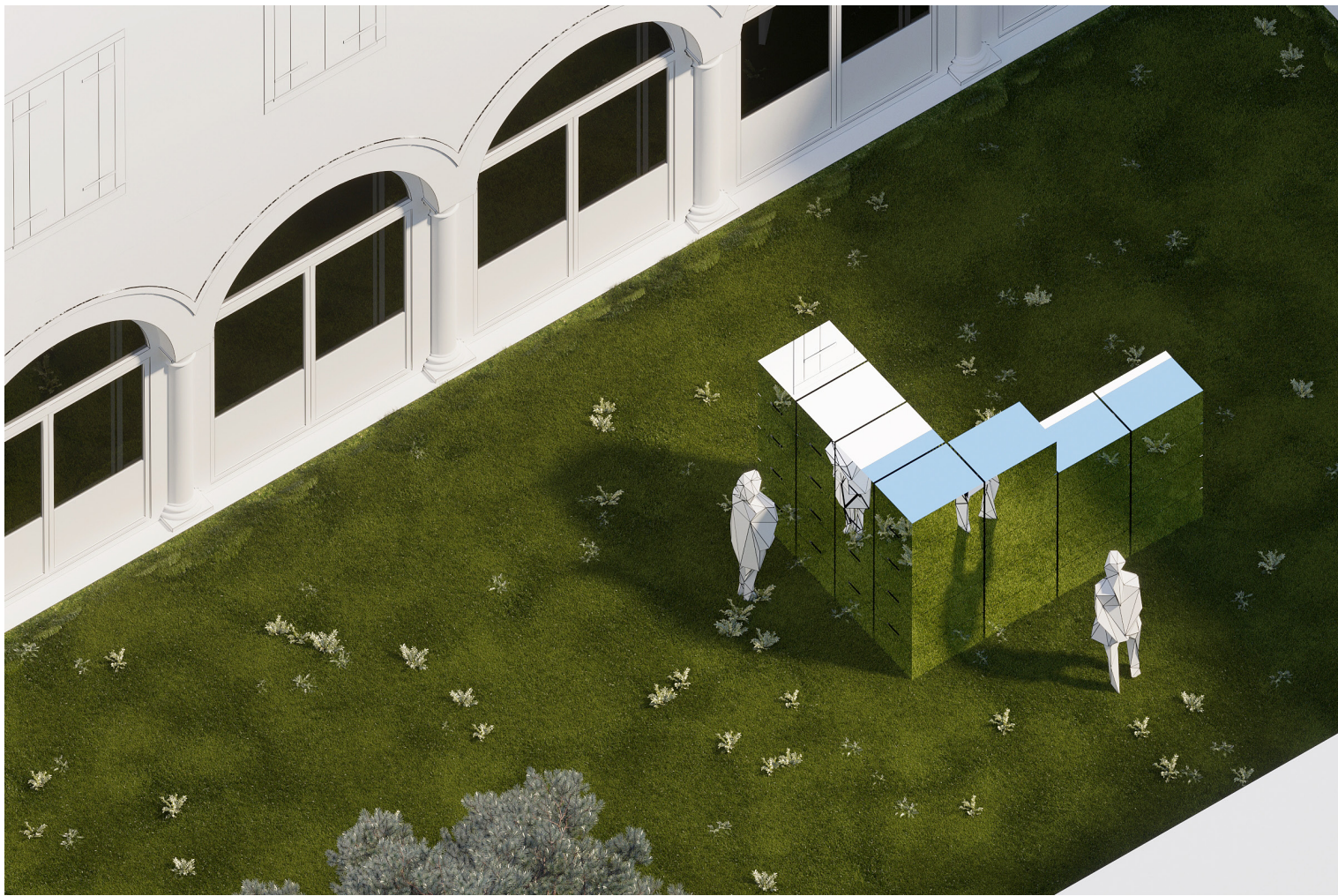


Схема – инсталиране